

RU

Влияние традиций художественной школы России на программу и методику преподавания пейзажей в Синьцзянском институте искусств

Лю Тяньчи

Аннотация. Цель исследования – определить роль русской художественной школы в системе преподавания пейзажных эскизов, этюдов, рисунков с натуры, выполненных преимущественно вне мастерской с целью тренировки и собирания материала для учебных проектов в Институте искусств Синьцзяна, а также возможные варианты интеграции наработок, основанных на рефлексии и интерпретации российского художественного и художественно-педагогического опыта. В статье через призму адаптации приемов и эмоционально-образной составляющей русского пейзажа рассматриваются актуальные особенности учебной программы китайского художественного вуза, средства и методы преподавания, условия обучения и творческие концепции ученических работ. Новизна исследования заключается в том, что впервые комплексно прослежено позитивное влияние русского пейзажа на формирование и развитие методики преподавания пейзажных зарисовок в китайском высшем профессиональном образовании на примере опыта Синьцзянского института искусств. В результате выдвигаются предложения по дополнению существующей учебной программы вариативным модулем, связанным с расширением знакомства студентов с творчеством российских пейзажистов, что позволит усилить внедрение региональных художественно-эстетических компонентов в формирующуюся художественную школу края.

EN

Influence of the traditions of the Russian art school on the curriculum and methodology of landscape teaching at the Xinjiang Institute of Arts

Tianchi Liu

Abstract. The research aims to determine the role of the Russian art school in the system of teaching landscape sketches, studies, and drawings from nature, predominantly executed outside the studio for the purpose of training and gathering material for educational projects at the Xinjiang Institute of Arts, as well as possible options for integrating advancements based on reflection and interpretation of Russian artistic and artistic-pedagogical experience. From the perspective of adapting the techniques and emotional-figurative component of the Russian landscape, the paper examines the current features of the curriculum of the Chinese art university, teaching methods and means, learning conditions, and creative concepts of student works. The novelty of the research lies in the fact that for the first time, the positive influence of the Russian landscape on the formation and development of the teaching methodology of landscape sketches in Chinese higher professional education is comprehensively traced, using the example of the experience of the Xinjiang Institute of Arts. As a result, proposals are put forward to supplement the existing curriculum with a variable module related to expanding students' familiarity with the work of Russian landscape painters, which will strengthen the integration of regional artistic and aesthetic components into the emerging art school of the region.

Введение

Развитие русской пейзажной живописи началось в конце XVIII века, но расцвет ее традиционно связывают со второй половиной XIX столетия, в частности с такими именами, как А. К. Саврасов, Ф. А. Васильев, И. И. Шишкин, И. И. Левитан, А. И. Куинджи и др. Благодаря им пейзаж перестал играть роль учебной студии, а получил статус самостоятельного и самодостаточного жанра в живописи, пользующегося популярностью среди коллекционеров и широкой публики. Пейзажисты использовали свои работы, чтобы выразить переживания через природные мотивы, а также найти собирательный образ своего родного края. Их произведения

служат ценным ориентиром для представителей более поздних периодов развития национального искусства, а также для современных мастеров, в частности Александра Афонина, Виктора Быкова, Геннадия Кириченко, Игоря Медведева и др. В то же время пейзажные зарисовки и живопись стали важной частью художественного образования России.

В отношении художественно-выразительных и изобразительных особенностей русской пейзажной живописи отметим то, что российские художники используют характерные ракурсы и техники, чтобы передать величолепие и утонченность природы, и создают произведения с ярко выраженной индивидуальностью и глубокой художественной концепцией. Так, в плане композиции характерно стремление к гармонии и единству. В российской пейзажной художественной школе акцент делается на продуманном построении элементов в картине. Художники, рационально располагая изобразительные элементы, обращают внимание не только на общую структуру, но и на внутреннюю связь между различными частями, деталями. Они часто используют такие приемы, как симметрия, баланс и контраст, чтобы скорректировать композицию, сделать работу визуально эффектной и эстетичной.

В русском пейзаже также наблюдается склонность к детализированному исполнению с целью передачи всех тонкостей природных форм, состояний. Благодаря изображению ветвей и листьев деревьев, текстуры зданий и других деталей художники делают образ более ярким и реалистичным. Им хорошо удается улавливать изменения света и тени, цветовые градиенты и т. д. Русская пейзажная живопись не только уделяет внимание композиции изображения и выразительности за счет деталей, но и стремится к выражению эмоций, переживаний художника и отражению состояний природы, близких человеческим. Также отметим сохраняющуюся ориентацию на традиции реализма с включением черт различных актуальных течений, как, например, в творчестве Цао Цзюня, Хуан Гу, Ли Циннаня и др. Многие современные пейзажисты опираются на техники, тематики мастеров прошлого. Например, по-прежнему в поле внимания входят сельские и городские виды, леса и реки, зимние пейзажи. Для русских художников также характерно использование этюдной манеры и глубокое осмысление национального духа, выраженного в образах родной природы, начиная от А. К. Саврасова, И. И. Левитана, Ф. А. Васильева и других представителей «золотого века» русского пейзажа и продолжая работой современных авторов, к примеру, С. А. Брусилова, В. Ю. Жданова, А. А. Савченко, А. П. Афонина, А. Е. Васильевой и др.

Русская пейзажная живопись, являясь одной из ключевых школ в истории мирового искусства, обладает уникальным художественным стилем и культурным подтекстом. Она традиционно фокусируется на сочетании реализма и экспрессии, связана с аналитическим наблюдением за природными объектами и одновременно отражением настроения, чувств и переживаний автора от созерцания природных мотивов. Российские авторы создавали, начиная с XIX века, и создают до сих пор эмоционально-насыщенные образы и применяют для этого спектр определенных художественно-выразительных и изобразительных средств. Все это отличает их пейзажи от других национальных школ живописи и привлекает внимание китайских коллег, которые видят в таком творчестве множество привлекательных и близких черт. Не случайно изучение русской версии академического рисунка и живописи входит в число образовательных курсов в Синьцзянском институте искусств с 1950-х годов. Данная линия преподавания сохраняется до сих пор, но претерпевает изменения в связи с потребностями в реформировании и модернизации, а также спецификой образовательного процесса в китайском вузе. Отметим также, что для Синьцзяна, как автономного района на Северо-Западе Китая, важно обращение к искусству пейзажа, способного выражать этнокультурное своеобразие, так как регион обладает разнообразными ландшафтами, источниками природного художественного материала и, как следствие, вдохновения для представителей местной художественной школы. В фокусе внимания последних не только горы, луга, пустыни, озера, но и объекты и субъекты, которые демонстрируют уникальность культуры края, его исторические и даже доисторические памятники.

В современных условиях обмен и интеграция наработками в области искусства и художественного образования между Россией и Китаем стали растущей тенденцией. В этом свете целесообразно изучать влияние особенностей выполнения пейзажных этюдов российской художественной школы на учебную программу по пейзажу в Синьцзянском институте искусств, определить роль русской художественной школы в системе преподавания пейзажных эскизов, этюдов, рисунков с натуры, выполненных преимущественно вне мастерской с целью тренировки и собирания материала для учебных проектов в Институте искусств Синьцзяна, а также возможные варианты интеграции наработок, основанных на рефлексии и интерпретации российского художественного и художественно-педагогического опыта.

Для достижения вышеуказанной установки решаются следующие задачи:

- провести анализ специфики курсов по созданию пейзажных зарисовок в Институте искусств Синьцзяна путем обобщения личных наблюдений автора за учебно-воспитательным процессом в вузе, изучения научной и учебно-методической литературы, учебной программы Синьцзянского института искусств;
- определить влияние русской пейзажной живописи на содержание и методику преподавания курсов по пейзажным зарисовкам в Синьцзяне с точки зрения техник, стилей и творческих концепций, что позволит выявить специфику применения и потенциальное воздействие русского пейзажа на подготовку будущих пейзажистов;
- предложить варианты дополнения образовательных курсов по рисованию пейзажей в Синьцзяне компонентами, основанными на российском опыте и позволяющими сочетать с ними региональные особенности, культурное наследие края, что видится залогом дальнейшего развития местной художественной школы.

В этом исследовании используются различные методы, в частности анализ научной и учебно-методической, программной литературы, источников, позволяющих составить представление об истории развития, стилевых особенностях и влиянии русского пейзажа на учебные курсы Синьцзяна. В работе также применен метод сравнительного исследования для проведения анализа текущей ситуации и характеристик учебных курсов по пейзажу в Синьцзяне, их сопоставления с художественно-творческими особенностями русской пейзажной школы. Наконец, с помощью метода наблюдения за учебно-воспитательным процессом в вузе выявляется специфическое влияние русского пейзажа, в частности рисунка и живописи, на данные курсы. В этом исследовании предлагается возможный вариант дополнения существующей учебной программы на основе интеграции российского опыта.

Материалом для исследования послужили программы курса пейзажных зарисовок Института искусств Синьцзяна, их описания в версиях 2020-х годов (新疆艺术学院《油画写生风景》课程教学大纲 [Программа курса «Эскизы, этюды, рисунки с натуры» Синьцзянского института искусств], 2022; 新疆艺术学院风景写生课程教学标准 [Стандарты преподавания курса «Пейзажной зарисовки» Синьцзянского института искусств], 2023), а также личные наблюдения автора статьи за учебно-воспитательным процессом в рамках реализации этих программ.

Теоретическую базу исследования составляет значительный корпус трудов, в том числе на русском языке. Взаимодействие художественных школ России и Китая на рубеже XX и XXI веков раскрывалось в работах разного уровня. Важными для данного исследования назovem русскоязычные диссертационные исследования таких авторов, как Чэнь Чжэнвэй (2006), Го Сяобинь (2018), Цзян Дэсай (2017), Цинь Сяофэн (2022), в которых отмечается близость двух школ живописи по многим параметрам. В отношении педагогики искусства, в особенности в плане изучения, сравнения специфики преподавания пейзажной живописи в вузах России и Китая на современном этапе, ключевое значение имеют труды К. М. Зубрилина, И. И. Новожилова (2022), Сун Цюаньпин (2023), Чэнь Лэ (2024), Чжан Цзэхуа и Ю. В. Курнина (2021). Авторы отмечают, что педагогика искусства Китая находится на стадии рефлексии западных стилей и их синтеза с китайскими традиционными техниками, тематикой, что отражает национальную концепцию, выраженную в лозунге «Пусть расцветают все цветы, пусть соперничают все школы».

Возможность интеграции в образовательную практику китайских художественных и художественно-педагогических вузов наработок российской художественной школы, а также методик и подходов русских педагогов-художников, опыта вузов обозначалась и рассматривалась в научной литературе на китайском языке, в частности в отношении преподавания живописи Чэнь Вэйшуайем (陈为帅, 2014), Чжу Пином (朱平, 2015), Тонг Фулэйем (童福磊, 2015), Фу Чжунфэнэом и Цинь Сыином (付中凤, 秦嗣英, 2015), Сун Лэйем (宋雷, 2016), Сяо Ханем (肖涵, 2022).

Практическая значимость исследования состоит в возможности использования выводов и обобщений, а также описания программы пейзажных зарисовок одного из крупнейших художественных вузов Китая в практике организации и преподавания курсов, связанных с обучением пейзажной живописи в условиях художественно-творческих вузов, а также при составлении лекций, посвященных теории и практике современного высшего художественного образования Китая.

Обсуждение и результаты

Творческие концепции китайских пейзажистов – студентов и преподавателей Синьцзянского института искусств

Пейзажная живопись Синьцзяна стала развиваться только в XX веке, в частности благодаря формированию «Школы живописи в стиле Западного региона» (武科龙 [У Кэлон], 2023), но онтологически она близка памятникам настенной фресковой живописи, обнаруженным в гротах Кызыла и относящимся ко II-III векам нашей эры. В этих произведениях использованы насыщенные цвета, характерные для кочевых культур, и экспрессивные изображения людей, животных и природных ландшафтов, демонстрирующие культурные обмены и художественную интеграцию, которые происходили на древнем Шелковом пути (侯亚红 [Хоу Яхун], 2011). Изменения в художественной форме и приемах нанесения фресок свидетельствуют о том, что синьцзянские мастера постепенно формировали свой собственный стиль и характерные черты, исследовали и внедряли инновации, сочетая традиционные техники живописи с региональными особенностями.

Эта же тяга к интеграции, адаптации и интерпретации сохранилась до сих пор и отразилась на работах представителей местной художественной школы. *Современные художники уделяют больше внимания тщательному наблюдению и изображению природных и культурных ландшафтов, они передают великолепные пейзажи Синьцзяна и их неповторимое очарование.* В то же время они акцентировались на инновациях и исследованиях, пытаясь сочетать традиционные техники живописи с современными концепциями. К числу региональных особенностей пейзажной живописи Синьцзяна отнесем стремление передать разнообразные ландшафты края: заснеженные горы, луга, пустыни и оазисы, озера. Здесь сохранилось много древних крепостей, храмов, гротов. Этнический стиль Синьцзяна привносит уникальные элементы в пейзажные зарисовки и живопись. В этих краях проживает много этнических групп, и у всех них есть свои уникальные архитектурные стили, фасоны одежды и обычаи (卓然木·雅森 [Чжоранму Ясэн], 2010).

Региональные особенности пейзажной живописи Синьцзяна отражаются в творчестве Кун Сянцюаня, который обращается к таким мотивам, как горы Тянь-Шань, пустыня Гоби и ландшафты Ядяня. Художник подчеркивает ощущение безлюдности бескрайних просторов и величие заснеженных вершин, ледников. В своих работах автор использует смешанные техники, но опирается все же на приемы рисования тушью, часто сочетая их с краской. Например, Кун Сянцюань переплетает золотистый свет заснеженных вершин с коричневыми тенями пустыни Гоби. Чжоу Цзуньшэн использует разноцветные блоки для усиления визуального эффекта рельефов. Региональные особенности элементов ландшафта, в частности уйгурские дома, караваны верблюдов, юрты и стада пастухов, интересовали Сюй Шучжи и Се Цзядао – основателей «Школы живописи в стиле Западного региона», которые уравнивали визуальную связь между природой и человеком. Современный художник и представитель «нового пейзажа Цинлу» Чжан Цюцзюй вводит в свои работы горы и реки северо-западного Китая, расширяя возможности для интеграции, обменов между региональными художественными школами. Также в работах названных авторов четко читается востребованный сейчас экологический контекст, так как в них метафорически представлен глубокий диалог между жизнью и окружающей средой (刘素之 [Лю Сучжи], 2007).

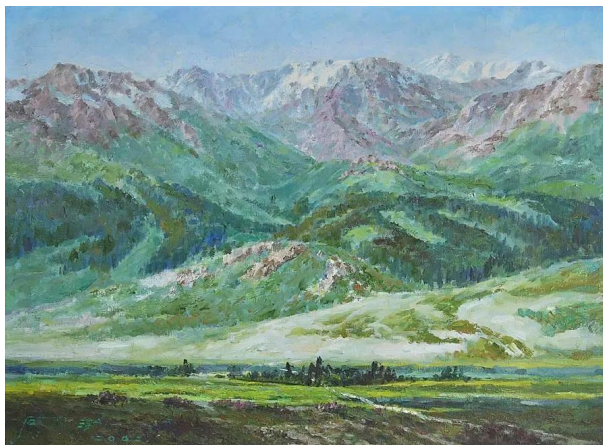


Рисунок 1. Ши Хун. Весна в горах Тянь-Шань. 2000-е гг. Бумага, акварель. Частная коллекция.

Фотография работы с выставки бывших преподавателей Синьцзянского института искусств «Рисуем Синьцзян вместе», посвященная 70-летию образования Синьцзян-Уйгурского автономного района (2025)

Влияние русского искусства на региональные особенности пейзажной живописи Синьцзяна стало возможным из-за обучения местных художников в российских (а ранее в советских) вузах и проявляется главным образом в проникновении технических приемов, эстетических концепций и тематической выразительности в их творчество и творчество их учеников (王晓玲 [Ван Сяолин], 2008). Благодаря знакомству местных авторов с творчеством российских художников была усилена повествовательная составляющая искусства, что побудило синьцзянских художников интегрировать в пейзажные композиции такие темы, как миграция кочевников и памятники Шелкового пути (嵇星月 [Цзи Синъюэ], 2019). В результате такие работы Кун Сянцюаня, как «Кочевники Тянь-Шаня» и «Тысячелетняя пастушья дорога», сочетают в себе географические особенности и функции художественного повествования о судьбе народов. Кун Сянцюань также использует контраст между холодом и теплом, чтобы создать визуальное напряжение между заснеженными горами и оазисом, что следует трактовать как заимствование приемов художественного языка, в том числе из русской живописи. Жао Шугуй и Ши Хун исследуют акварельную технику и очень насыщенные основные цвета для изображения прозрачного солнечного света и пышной растительности гор Синьцзяна (Рисунок 1). Опыт российских художников в создании образов разных уголков страны, в том числе связанных с различными этнокультурными традициями, вдохновил Чжу Вэйминя, который запечатлевает моменты городской жизни с точки зрения «странника-созерцателя», используя теплые тона света и тени для усиления эмоционального резонанса между этническими группами, возвышая индивидуальные повествования, тему странствий до уровня коллективной памяти.

Однако, несмотря на значительные достижения в творческой практике, образная система и художественный язык представителей «Школы живописи в стиле Западного региона» находится на стадии формирования, развития. Для того, чтобы этот процесс не останавливался, а качественно и последовательно разворачивался в будущем, то есть в творчестве новых поколений авторов, необходимо более комплексное и глубокое осмысление явления, в том числе в рамках художественного образования.

Специфика курсов по созданию пейзажных эскизов, этюдов, рисунков с натуры в Синьцзянском институте искусств

В последние годы в Синьцзянском институте искусств активно развивается система обучения студентов в области пейзажных зарисовок и живописи, которая постепенно превращается в относительно эффективную учебную программу, в которой уделяется максимальное внимание творческой практике. В формировании этой учебной программы участвовало большое количество местных выдающихся художников-пейзажистов, в том числе испытавших влияние русской пейзажной живописи. В число действующих преподавателей входят

пейзажисты, среди которых назовем доцента И Минцзяня – руководителя отдела базового обучения и исследований кафедры рисунка. Художник и ученый уделяет особое внимание точному пониманию структуры и пространственных взаимоотношений форм, объема и перспективы уникальных форм рельефа, таких как пустыня Гоби и горные хребты Синьцзяна.

Метод преподавания И Минцзяня основан на систематическом обучении от наблюдения за объектом изображения до выражения его образа средствами масляной живописи, что создает прочную основу для последующих пейзажных эскизов. Последними также занимается Ба Синьжун, который сосредотачивается на технике выполнения линий и логике построения композиции. Он уделяет особое внимание трактовке плотности и ритма региональных ландшафтов, таких как тополиные леса и луга. Лю Цзянькунь сосредоточивает внимание студентов на анализе света и тени и передаче фактуры с целью усиления визуального напряжения сцен с изображением пустыни и заснеженных гор, управления границами между светом и тенью. Его метод обучения значительно повышает реалистичность изображения и способность создавать определенную атмосферу. Преподаватели с кафедры скульптуры преподают студентам-живописцам панорамную композицию и учат построению динамических сцен, предоставляя последним возможность попробовать свои силы в трехмерном моделировании и изображении сложных культурных ландшафтов, таких как миграция скотоводов и реликвии Шелкового пути.

В результате на данный момент живописец Иминцзян Абдурейим стал самым авторитетным преподавателем в области ландшафтной зарисовки благодаря своим систематическим методам моделирования и глубокому пониманию топографии Синьцзяна. Преподаватели Ба Синьжун и Лю Цзянькунь оказывают ключевую поддержку на техническом уровне. Вместе они формируют систему, которая включает такие аспекты, как изучение теории на примере структурирования объектов, сцен, построения композиции и практической реализации полученных представлений в процессе исполнения пейзажных зарисовок.

Согласно учебной программе и соответствующим учебным материалам специальности «Живопись» Синьцзянского института искусств (新疆艺术学院《油画写生风景》课程教学大纲 [Программа курса «Эскизы, этюды, рисунки с натуры» Синьцзянского института искусств], 2022), содержание курса раскрывается за счет комплекса модулей, работа над модулями проходит как в аудитории, так и на пленэре. Студенты сначала работают графическими материалами, в частности акварелью и гуашью, а затем пишут маслом.

Первый модуль (10 ч.) – тема «Базовые навыки и обучение пейзажным зарисовкам», которая помогает в условиях аудитории осваивать графические материалы, в частности карандаши (твердость 2B/4B/6B), бумагу для нанесения текстур, ластики, чертежные доски и другие инструменты, и «Линии и формы», предполагающая обучение технике контурного рисования, акцент на плавности линий и контроле точности.

Второй модуль (10 ч.) – «Основная техника», который предполагает дальнейшее знакомство с графическими, а также живописными материалами, в частности работу акварелью и гуашью, акрилом. Он включает такие темы, как «Принципы композиции» (правило третей, контрастная композиция и приемы, позволяющие передать взаимосвязь между небом и землей, близким и далеким, а также подчеркнуть замысел работы), «Перспектива и пространство» (навыки использования перспективы с целью выразить иллюзию глубины изображаемой сцены и усилить выражение пространственных соотношений, в частности послонную прорисовку дальних, средних и ближних планов), «Свет, тень и текстура» (навыки анализа направлений источника света, поисков границ между светом и тенью, приемы перехода теней, комбинации плотности линий для выражения различных текстур – песка, воды, растительности и т. д.).

Третий модуль (10 ч.) – «Специальная подготовка» включает изображение природных форм на пленэре под руководством приглашенных преподавателей из Центральной академии изящных искусств (Хэ Юй, Юань Юань и др.). Студенты на этом этапе получают задание создать серию зарисовок, сосредоточившись на топографических особенностях Синьцзяна: горы, пустыня Гоби, леса и луга. На этом этапе высоко оцениваются те работы, в которых видно применение знания композиции и перспективы для наблюдения за реальными ландшафтами, их изображения. Для работы студенты выбирают пастель, акварель, гуашь, реже масло.

Четвертый модуль (10 ч.) – «Интеграция [синтез теории и практики]», который подразумевает включение в создаваемые студентами работы региональных объектов и символов, таких как юрты, стада и реликвии Шелкового пути, для усиления повествовательных и культурных коннотаций. Данный модуль предполагает участие студентов в экспедициях и сбор художественного, этнографического, порой фольклорного материала для будущих самостоятельных композиций. Как правило, выполняются эскизы и этюды с натуры, как в условиях пленэра, так и в студии с фотографий. Преимущественно используются графические материалы.

Пятый модуль (14 ч.) – «Создание пейзажных зарисовок», что включает выполнение законченного эскиза изображения ландшафта с акцентом на интеграции индивидуального художественного выражения и регионального духа. Данный этап предполагает синтез собранного натурального материала в условиях студийной работы под руководством преподавателя. Студенты традиционно выбирают живописные материалы, предпочитая писать композиции акварелью, акрилом, а также смешанные техники.

Общее количество часов в программе – 54 часа, включая теоретические лекции и практические занятия, объединенные в систему, содержащую знакомство с художественно-творческими инструментами и материалами, методами и приемами выполнения зарисовок, а также практикой по исполнению работ с региональными изобразительными элементами, что в идеале должно завершиться самостоятельным творческим проектом.

В итоговую оценку по курсу входят выполненные домашние задания (40%), работа в рамках модуля «Создание пейзажных зарисовок» (60%), в которой учитывается техническая завершенность (перспектива/фактура), и комплексная оценка на основе участия в пленэрных зарисовках.

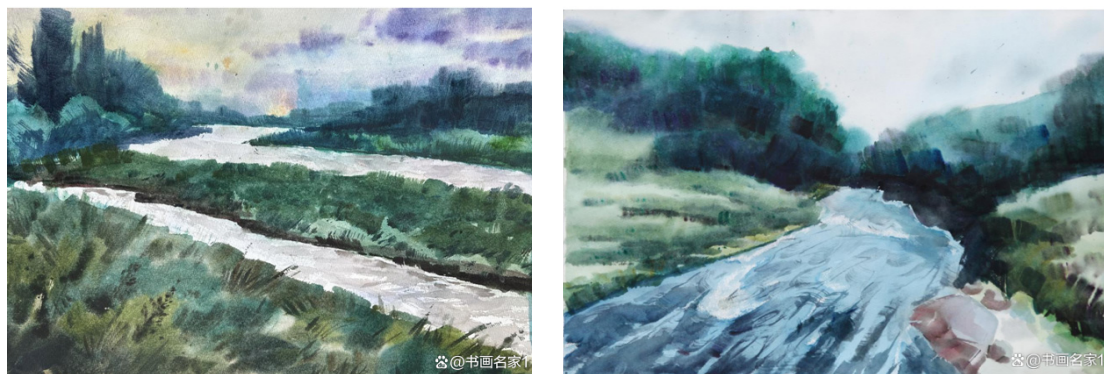
Влияние русской пейзажной живописи на содержание и методику преподавания курсов по пейзажным зарисовкам в Синьцзянском институте искусств



Рисунки 2, 3. Работы студентов, созданные в рамках модуля «Основная техника» в 2020-х гг. и связанные с исследованиями светотеневой моделировки в творчестве российских пейзажистов – А. К. Саврасова и И. И. Шишкина соответственно

Подобное влияние в основном проявляется в интеграции техник и практических приемов на уровне преподавания. На уровне модуля «Основная техника» педагоги знакомят студентов с работами российских пейзажистов. В качестве образцов и примеров точного воспроизведения естественного света и тени, характерных для русской пейзажной живописи, демонстрируются произведения И. К. Айвазовского, А. К. Саврасова и И. И. Шишкина. После этого обучающиеся выполняют задание, требующее создания ощущения пространственной глубины посредством контрастных сочетаний, крупных планов (Рисунки 2, 3).

В рамках модуля «Основная техника» также изучается техника наложения мазков гуашью, а затем маслом, характерная для российских художников, в частности лессировка. При обучении передаче текстур пустынных ландшафтов и скальных поверхностей используется техника скребка для усиления ощущения объема.



Рисунки 4, 5. Работы студентов, созданные в рамках модуля «Интеграция [синтез теории и практики]» в 2020-х гг. и связанные с исследованиями особенностей художественно-творческой интерпретации переходных состояний природы, в частности составление колорита и работа с контрастными, перспективными соотношениями

На уровне модуля «Интеграция [синтез теории и практики]» преподаватели опираются на традицию русской живописи, обучая студентов выражать эмоции через пейзаж. Для примера показываются пейзажи А. К. Саврасова, в частности «Грачи прилетели», как метафоры переходных состояний природы. Умение другого российского художника, А. И. Куинджи, выражать необъятность природного ландшафта с помощью управления цветом, контрастами обучающиеся должны перенести в свои зарисовки тополиных лесов и заснеженных гор Синьцзяна. На примере работ российских авторов также рассматривается специфика «символической детализации». Студенты преобразуют виды пастушеских поселений и дорог, объектов Шелкового пути и других культурных памятников в повествовательные элементы, отсылающие к теме взаимодействия человека и природы. Они также передают переходные состояния природы, в частности экспериментируя с колоритом и контрастами, перспективными соотношениями (Рисунки 4,5).

В рамках занятий на открытом воздухе уделяется особое внимание динамическому анализу света и тени при изображении таких сцен, как пустыня Гоби и луга, леса Синьцзяна. Это требует от студентов освоения гаммы, которая наблюдается на рассвете и закате, для яркого воспроизведения регионального пейзажа.

Преподаватели также организуют участие студентов в мастер-классах в режиме онлайн, которые проводятся российскими художниками и педагогами-художниками на базе Муданьцзянского педагогического университета и Центральной академии изящных искусств. Такие мероприятия преимущественно связаны с вопросами передачи цвета и света в композиции.

Предложения по углублению интеграции наработок русской художественной школы в систему преподавания курсов по пейзажным зарисовкам в Синьцзянском институте искусств

В перспективе в вузе может быть создан и внедрен вариативный модуль сравнительного изучения классической русской пейзажной живописи и реальных видов Синьцзяна для выявления различий в региональных характеристиках.



Рисунки 6, 7. Работы студентов, созданные в рамках модуля «Специальная подготовка» в 2020-х гг. и связанные с исследованиями мотивов и приемов в творчестве А. И. Куинджи

Данный модуль может быть сосредоточен на совершенствовании навыков студентов в рамках освоения ими четырех последовательных этапов:

1. *Практика использования света и тени при создании пейзажных композиций на основе знакомства с приемами русской художественной школы. Например, студенты могут повторить и творчески переработать особенности создания световых и теневых слоев при изображении морской поверхности в картине И. К. Айвазовского «Девятый вал» в световые и цветовые ритмы, с разницей температур, при передаче образов пустыни Гоби на рассвете и/или закате. Также анализ полотен А. И. Куинджи может помочь при изучении и передаче световоздушной перспективы, ее влияния на тоновые соотношения и оттенки при цветопередаче, а также контрастов и мотивов, ракурсов для изображения заснеженных вершинах гор Тянь-Шаня (Рисунки 6,7).*



Рисунки 8, 9. Работы студентов, созданные в рамках модуля «Основная техника» в 2020-х гг. и связанные с исследованиями мотивов и приемов в творчестве И. И. Шишкина

2. *Межкультурная адаптация и интерпретация художественного языка, что, к примеру, может включать эксперименты в области воспроизведения текстур и фактур поверхностей природных форм. Так, пейзажи И. И. Шишкина демонстрируют тонкое и гладкое письмо при передаче древесной коры, листвы и иголок, растений (Рисунки 8,9). Работы А. К. Саврасова – это также сосредоточение идей для создания серии зарисовок тополя или тополей в качестве основных мотивов в разные времена года, время суток.*

3. *Создание региональной цветовой системы Синьцзяна на основе анализа и художественно-творческой интерпретации работ российских художников. К примеру, студенты могут провести анализ достаточно сдержанного колорита пейзажей И. И. Левитана, деконструировать и реконструировать его, но уже в раскладке*

тонов, характерных для китайского весьма солнечного региона. Далее обучающиеся создают зарисовки, в которых стремятся добиться такой же гармонии, как и у русского художника, ища баланс между оттенками охристой горы Хоянь и кобальтово-синим небом над ней, между изумрудной зеленью оазисной растительности и желтой землей пустыни вокруг.

4. *Рефлексия и перцепция образов и приемов русских живописцев и их переосмысление при изображении ландшафтов Синьцзяна:*

- *Создание иллюзии пространства за счет интерпретации крупных планов, композиции работ И. И. Шишкина при изображении перспективы разлома каньона Тянь-Шань.*

- *Поиски приемов передачи фактур и текстур природных поверхностей (камней и песка) за счет обращения к работам русских художников, связанных с искусством критического реализма.* Это соотносится с тем, что китайские художники высоко ценят пластический язык русской живописи второй половины XIX столетия, выработанные ими художественный метод и направление. В своем творчестве они стремятся переосмыслить характерные для русских и заимствованные от них средства художественного выражения, в частности за счет использования обобщенных форм, ритмов и насыщенных цветов, деликатной игры света и тени и простой фактуры, но при изображении ландшафтов северо-западного Китая. По этому же пути могут пойти и будущие авторы в рамках ученических работ.

Вариативный модуль сравнительного изучения классической русской пейзажной живописи и реальных видов Синьцзяна позволяет дополнить пейзажную живопись Синьцзяна определенной художественно-эстетической парадигмой, основанной на аналитическом отношении к свету и тени, текстурными и реконструкциями цветовых систем. В будущем это позволит уйти от плоского воспроизведения региональной специфики и в идеале прийти к созданию определенного языка художественного выражения, подходящего для изображения грандиозных ландшафтов края.

Заключение

Находясь под влиянием творчества русских художников, в особенности XIX века, преподаватели и студенты Синьцзянского института искусств продолжают уделять внимание интеграции местных культурных элементов в свои работы, чтобы сформировать местный художественный стиль. Они используют местные сюжеты, формы и техники в сочетании с приемами и идеями русской пейзажной живописи. В конечном счете этот процесс должен превратить приграничный ландшафт из естественного воспроизведения в визуальный носитель культурной идентичности. Однако для этого необходима теоретико-соответствующая методологическая и художественно-педагогическая база. Последняя активно формируется в стенах рассматриваемого вуза за счет создания силами художников-пейзажистов курса пейзажных зарисовок.

Исследуемый курс включает подготовку по созданию региональных ландшафтов, таких как пустыня Гоби в Синьцзяне, тополиные леса и луга, юрты, объекты Шелкового пути и др. Он строится на постоянной практике студентов в совершенствовании навыков точного изображения природных форм, глубокого изучения образов местной культуры. Преподаватели привлекают специалистов из других областей изобразительного искусства, в частности скульптуры, для изучения особенностей моделирования форм и композиции. В качестве образцов и показательных примеров они используют работы российских пейзажистов, в частности А. К. Саврасова, И. И. Шишкина, А. И. Куинджи и др. На их основе обучающиеся учатся использовать свет и тень, цвет, композицию, приемы воспроизведения фактур и текстур и адаптируют их, переосмысливают на передачу образов родного края. На рефлексии и интерпретации строится предлагаемый в статье вариативный модуль сравнительного и практико-ориентированного изучения русской художественной школы и реальных видов Синьцзяна как способ дополнения преподавания курсов по пейзажным зарисовкам в Синьцзянском институте искусств.

В качестве перспектив дальнейшего исследования заявленной проблематики можно назвать выявление, систематическое описание и сравнение особенностей организации и реализации курсов пейзажной живописи в условиях художественно-творческих вузов России и Китая.

Материалы исследования | Research materials

1. 新疆艺术学院《油画写生风景》课程教学大纲. 2022 (Программа курса «Эскизы, этюды, рисунки с натуры» Синьцзянского института искусств. 2022). <https://www.xjart.edu.cn/> (Доступ к материалам предоставляется после регистрации в информационно-коммуникативной системе вуза).
2. 新疆艺术学院风景写生课程教学标准. 2023 (Стандарты преподавания курса «Пейзажной зарисовки» Синьцзянского института искусств. 2023). <https://www.xjart.edu.cn/> (Доступ к материалам предоставляется после регистрации в информационно-коммуникативной системе вуза).

Источники | References

1. Дэсай Ц. Развитие жанра пейзаж в китайской масляной живописи XX – начала XXI века: автореф. дисс. ... к. иск. М., 2017.
2. Зубрилин К. М., Новожилов И. И. История возникновения методики обучения реалистической масляной живописи в Китае // Наука и школа. 2022. № 6. <https://doi.org/10.31862/1819-463X-2022-6-66-71>

3. Сун Ц. Пути адаптации термина «пейзаж» для китайских студентов художественно-педагогических вузов // Наука и школа. 2023. № 1. <https://doi.org/10.31862/1819-463X-2023-1-200-206>
4. Сяобинь Г. Влияние советской живописи 1950-1960-х годов на развитие китайского изобразительного искусства: рецепции и традиции в художественной жизни Китая: автореф. дисс. ... к. иск. М., 2018.
5. Сяофэн Ц. Российско-китайская межкультурная коммуникация в художественной жизни и творчестве китайских художников реалистической школы конца XX – начала XXI века: дисс. ... к. иск. Владивосток, 2022.
6. Чжан Ц., Курнин Ю. В. Пейзажная масляная живопись Китая в начале XXI века // Научный лидер. 2021. № 5.
7. Чжэнвэй Ч. Китайская реалистическая живопись XX века: дисс. ... к. иск. СПб., 2006.
8. Чэнь Л. Возможности применения метода реализма в профессиональном художественном образовании Китая // Современное педагогическое образование. 2024. № 3.
9. 陈为师. 写实之风——新中国油画教学模式的建立与影响 // 艺术教. 2014. 育7 (Чэнь Вэйшуай. Реалистичный стиль: становление и влияние новой китайской модели обучения масляной живописи // Художественное образование. 2014. № 7).
10. 朱平. 写实主义油画理念的早期教学实践——以南京中央大学艺术系为例 // 文艺研究. 2015. 育 1 (Чжу Пин. Ранняя практика преподавания концепций реалистической масляной живописи: на примере художественного факультета Центрального университета Нанкина // Исследования в области литературы и искусства. 2015. № 1).
11. 童福磊. “巡回展览画派”对现代美术教育的影响研究 // 大众文艺: 学术版. 2015. 育 21 (Тонг Фулэй. Исследование влияния «школы передвижников» на современное художественное образование // Популярная литература и искусство: академическое издание. 2015. № 21).
12. 付中凤, 秦嗣英. 中俄合作背景下黑龙江高校美术实践教学体系探究 // 艺术教育. 2015. 育 3 (Фу Чжунфэн, Цинь Сыин. Исследование системы практического преподавания изобразительного искусства в университетах Хэйлунцзяна в контексте китайско-российского сотрудничества // Художественное образование. 2015. № 3).
13. 宋雷. 俄籍教师油画教学方法研究——以黑河学院为例 // 黑河学院学. 2016. 报 7.1 (Сун Лэй. Исследование методов преподавания масляной живописи российскими преподавателями (на примере Хэйхэского университета) // Журнал Хэйхэского университета. 2016. Т. 7. № 1).
14. 肖涵. 课程思政 视域下高校 (中小学) 中国画课程教学的改革路径 // Advances in Education. 2022. Vol. 12 (Сяо Хань. Пути реформирования преподавания китайской живописи в университетах с точки зрения «идеологического и политического воспитания в курсах» // Успехи образования. 2022. Т. 12).
15. 武科龙. 90年代以来新疆油画形式语言研究, 2023 (У Кэлон. Исследование формального языка масляной живописи Синьцзяна с 1990-х годов: дисс. Урумчи: Синьцзянская академия искусств, 2023).
16. 侯亚红. 关注新疆克孜尔石窟 // 大众文艺. 2011. № 3 (Хоу Яхун. В центре внимания – гроты Кизил в Синьцзяне // Популярная литература и искусство. 2011. № 3).
17. 卓然木·雅森. 新疆油画创作的区位优势及其地域特色 // 新疆艺术学院学报. 2010. № 3 (Чжоранму Ясэн. Преимущества местоположения и региональные особенности масляной живописи в Синьцзяне // Журнал Института искусств Синьцзяна. 2010. № 3).
18. 刘素之. 新疆当代国画人物画研究 // 新疆艺术学院学报. 2007. № 4 (Лю Сучжи. Исследование современной китайской фигуративной живописи Синьцзяна // Журнал Института искусств Синьцзяна. 2007. № 4).
19. 王晓玲. 试析影响新疆油画的几种文化成因 // 新疆艺术学院学报. 2008. № 2 (Ван Сяолин. Анализ ряда культурных факторов, влияющих на масляную живопись Синьцзяна // Журнал Института искусств Синьцзяна. 2008. № 2).
20. 嵇星月. 俄罗斯 (苏联) 油画的引进对中国油画产生的影响 // 数码设计 (上). 2019. № 5 (Цзи Синъюэ. Влияние проникновения русской (советской) масляной живописи на китайскую масляную живопись // Цифровой дизайн. 2019. Т. 1. № 5).

Информация об авторах | Author information



Лю Тяньчи¹

¹ Синьцзянский педагогический университет, г. Урумчи, Китайская Народная Республика



Tianchi Liu¹

¹ Xinjiang Normal University, Ürümqi, The People's Republic of China

¹ 138885570@qq.com

Информация о статье | About this article

Дата поступления рукописи (received): 14.08.2025; опубликовано online (published online): 30.10.2025.

Ключевые слова (keywords): русский пейзаж; синьцзянская художественная школа; китайское художественное образование; Институт искусств Синьцзяна; преподавание пейзажной живописи; Russian landscape; Xinjiang art school; Chinese art education; Xinjiang Institute of Arts; teaching landscape painting.